



**SE**

## **Bruksanvisning**

Läs igenom bruksanvisningen noggrant och förstå innehållet innan du använder maskinen.

**DK**

## **Brugsanvisning**

Læs brugsanvisningen omhyggeligt igennem og forstå indholdet, inden du bruger maskinen.

**NO**

## **Bruksanvisning**

Les nøye gjennom bruksanvisningen og forstå innholdet før du bruker maskinen.

**FI**

## **Käyttöohje**

Lue käyttöohje huolellisesti ja ymmärrä sen sisältö, ennen kuin alat käyttää konetta.

**DM 330**



**SE DK NO FI**

# SYMBOLFORKLARING

## Symboler på maskinen:

ADVARSEL! Maskinen kan ved forkert eller skødesløs brug være et farligt redskab, som kan medføre alvorlige skader eller dødsfald for brugeren eller andre.



Læs brugsanvisningen omhyggeligt igennem og forstå indholdet, inden du bruger maskinen.



Brug altid:

- Godkendt beskyttelseshjelm
- Godkendt høreværn
- Beskyttelsesbriller eller ansigtsværn
- Åndedrætsværn



Dette produkt er i overensstemmelse med gældende CE-direktiv.



**Miljømærkning.** Symbolet på produktet eller emballagen angiver, at dette produkt ikke må behandles som almindeligt husholdningsaffald. Produktet skal i stedet afleveres på en genbrugsstation, hvor de elektriske og elektroniske dele kan genvindes.



Ved at sørge for at dette produkt håndteres på en korrekt måde, kan du være med til at forhindre potentielt negative påvirkninger af miljø og mennesker, som ellers kan forekomme ved ukorrekt bortskaffelse af produktet.

Du kan få yderligere oplysninger om genbrug af dette produkt ved at kontakte de lokale myndigheder, dit renoveringsselskab eller den butik, hvor produktet er købt.

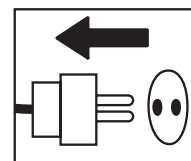
Under opadvendt boring skal du sikre dig, at der ikke trænger vand ind i maskinen. Anvend en egnet vandopsamler, og pak maskinen ind i plast, men tildæk ikke luftindtag og luftudtag.



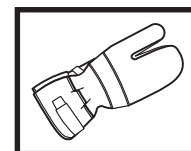
**Andre symboler/etiketter på maskinen gælder specifikke krav for certificering på visse markeder.**

## Symboler i brugsanvisningen:

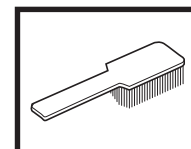
Kontrol og/eller vedligeholdelse skal udføres med motoren afbrudt og stikket trukket ud af stikkontakten.



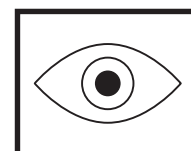
Brug altid godkendte beskyttelseshandsker.



Regelmæssig rengøring kræves.



Visuel kontrol.



Beskyttelsesbriller eller ansigtsværn skal bruges.



---

# INDHOLD

---

## Indhold

### SYMBOLFORKLARING

Symboler på maskinen: .....	17
Symboler i brugsanvisningen: .....	17

### INDHOLD

Indhold .....	18
---------------	----

### HVAD ER HVAD?

Hvad er hvad på boremaskinen? .....	19
-------------------------------------	----

### SIKKERHEDSINSTRUKTIONER

Forberedelser før brug af en ny boremaskine .....	20
Personligt beskyttelsesudstyr .....	20
Generelle sikkerhedsinstruktioner .....	21
Generelle arbejdsinstruktioner .....	23
Maskinens sikkerhedsudstyr .....	24

### PRÆSENTATION

DM 330 .....	25
--------------	----

### START OG STOP

Før start .....	26
Start .....	26
Stop .....	26

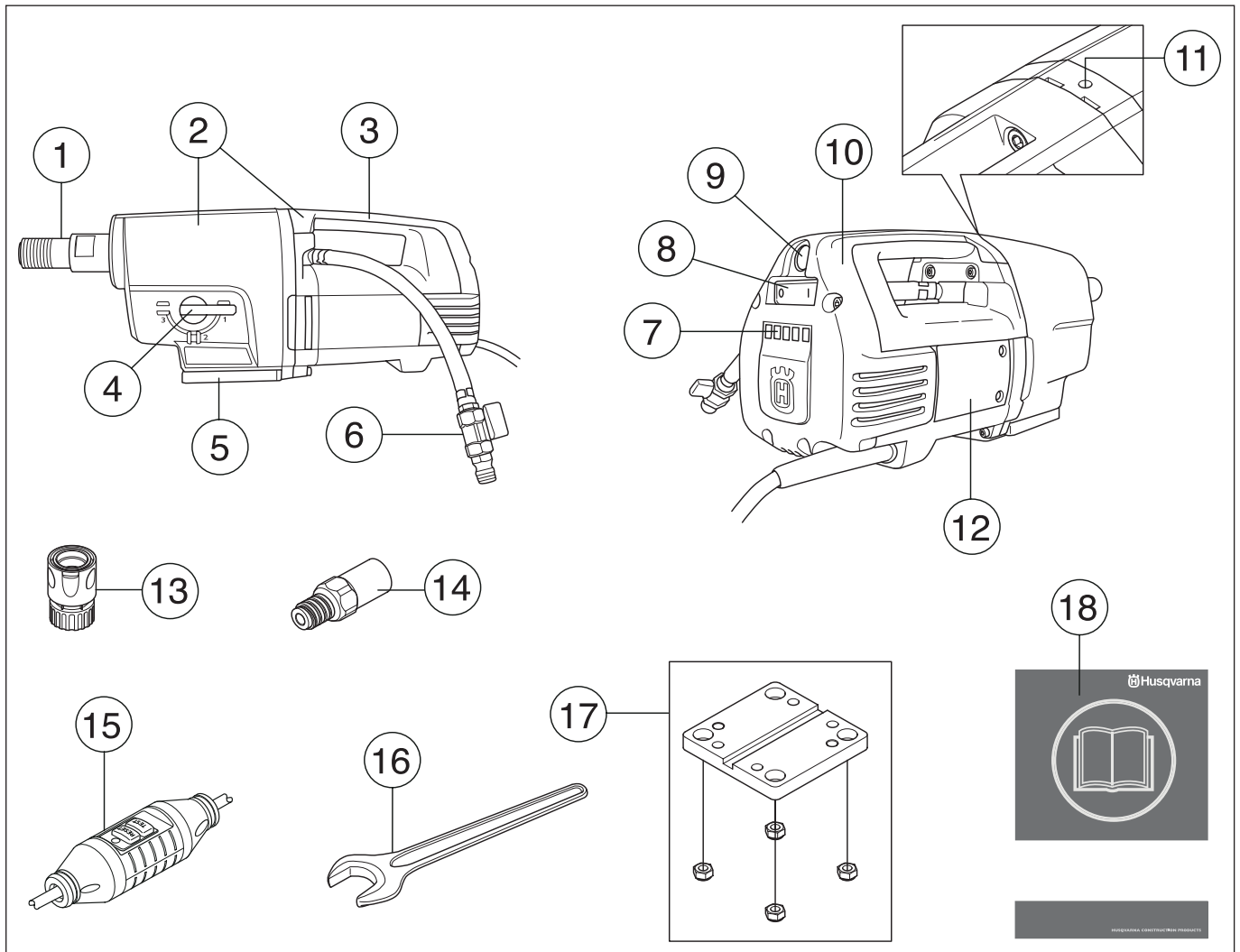
### VEDLIGEHOLDELSE

Generelt .....	27
Udskiftning af bor .....	27
Rengøring .....	27
Strømforsyning .....	27
Reparationer .....	29
Skift af gearolie .....	28
Udskiftning af kulbørster .....	28
Udskiftning af tætningsholderen .....	29
Dagligt eftersyn .....	29

### TEKNISKE DATA

EF-overensstemmelseserklæring .....	31
-------------------------------------	----

# HVAD ER HVAD?



## Hvad er hvad på boremaskinen?

- |   |                                   |
|---|-----------------------------------|
| 1 Borespindel                           | 10 Inspektionsdæksel              |
| 2 Gearkasse- og motormodul              | 11 Lækagehul                      |
| 3 Bærehåndtag                           | 12 Inspektionsdæksel              |
| 4 Gearskitte                            | 13 Forbindelseskobling (tilbehør) |
| 5 Hurtig montering, til Husqvarna-stand | 14 Adapter (tilbehør)             |
| 6 Vandtilslutning                       | 15 HFI-relæ                       |
| 7 LED'er til indikation af effektydelse | 16 Åben skruenøgle, 32 mm         |
| 8 Kontakt                               | 17 Motormontering, stand          |
| 9 Smartstart™                           | 18 Brugsanvisning                 |

# SIKKERHEDSINSTRUKTIONER

## Forberedelser før brug af en ny boremaskine

- Arbejd ikke med boremaskinen, uden at du først har læst og forstået indholdet af denne brugsanvisning.
- DM 330 er et elektrisk standbor, som er beregnet til boring af huller i beton, mursten og forskelligt stenmateriale.
- Maskinen er beregnet til anvendelse i industrielle anlæg af erfarne operatører. Brug på anden måde anses for at være i modstrid med den beregnede anvendelse.

## Brug altid din sunde fornuft.

Det er ikke muligt at tage højde for alle de situationer, du kan tænkes at komme ud for, når du bruger en boremaskine. Udvis derfor altid forsigtighed, og brug din sunde fornuft. Undgå situationer, som du ikke synes, du er tilstrækkeligt kvalificeret til. Hvis du stadig føler dig usikker med hensyn til fremgangsmåden, efter at du har læst disse anvisninger, skal du kontakte en ekspert, før du fortsætter. Du er velkommen til at kontakte din forhandler eller os, hvis du har spørgsmål til brugen af boremaskinen. Vi står altid til disposition og giver gerne gode råd, som kan hjælpe dig med at anvende boremaskinen på en bedre og mere sikker måde.

Lad regelmæssigt din Husqvarna-forhandler kontrollere boremaskinen og foretage de nødvendige indstillinger og reparationer.

Husqvarna Construction Products arbejder hele tiden på at forbedre produkternes konstruktion. Husqvarna forbeholder sig derfor ret til at ændre i konstruktionen uden forudgående varsel og uden yderligere forpligtelser.

Al information og alle data i denne brugsanvisning gælder fra den dato, brugsanvisningen blev indleveret til tryk.



**ADVARSEL! Maskinens oprindelige udformning må under ingen omstændigheder ændres uden producentens tilladelse. Brug altid originaltilbehør. Ikke-autoriserede ændringer og/eller ikke-autoriseret tilbehør kan medføre alvorlige skader eller dødsfald for brugeren eller andre.**



**ADVARSEL! Brug af produkter, som skærer, sliber, borer, finsliver eller former materiale, kan danne støv og damp, som kan indeholde skadelige kemikalier. Kontrollér beskaffenheden af det materiale, du arbejder med, og brug et egnet åndedrætsværn.**

## Personligt beskyttelsesudstyr

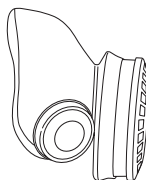


**ADVARSEL! Ved enhver anvendelse af maskinen skal der bruges godkendt personligt beskyttelsesudstyr. Det personlige beskyttelsesudstyr udelukker ikke risikoen for skader, men det mindsker effekten af en skade ved en ulykke. Bed din forhandler om hjælp ved valg af udstyr.**

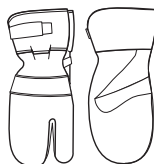
- Beskyttelseshjelm
- Høreværn
- Beskyttelsesbriller eller ansigtsværn



- Åndedrætsværn



- Kraftige gribesikre handsker.



- Tætsiddende, kraftigt og bekvemt tøj, som tillader fuld bevægelsesfrihed



- Støvler med stålsnude og skridsikre såler.



- Forbindingskasse skal altid findes i nærheden.



# SIKKERHEDSINSTRUKTIONER

## Generelle sikkerhedsinstruktioner



**ADVARSEL!** Læs alle sikkerhedsadvarsler og instruktioner. Hvis advarslerne og instruktionerne ikke følges, kan det resultere i elektrisk stød, brand og/eller alvorlig personskade.

### Sikkerhed i arbejdsområdet

- Hold arbejdsområdet rent og godt oplyst. Rodede eller mørke områder er en invitation til ulykker.
- Betjen ikke elværktøj i områder med eksplosionsfare som f.eks. i nærheden af brændbare væsker, luftarter eller støv. Elværktøj danner gnister, som kan antænde støv eller dampe.
- Du kan blive distraheret af både mennesker og dyr, således at du mister kontrollen over maskinen. Vær derfor altid koncentreret og fokuseret på opgaven.
- Undgå anvendelse i dårligt vejr. F.eks. i tæt tåge, kraftig regn, hård vind og kraftig kulde osv. At arbejde i dårligt vejr er trættende og kan skabe farlige situationer, f.eks. glat underlag.
- Begynd aldrig at arbejde med maskinen før arbejdsområdet er ryddet, og du har sikkert fodfæste. Se efter eventuelle forhindringer ved uventet forflyttelse. Sørg for at intet materiale kan falde ned og forårsage skader, når du arbejder med maskinen.
- Kontrollér altid bagsiden af overfladen på det sted, hvor borekronen kommer ud ved gennem boring. Opsæt sikring og afspærring i området, og sørg for, at der ikke kan ske personskade eller materiel skade.

## Elektrisk sikkerhed



**ADVARSEL!** Der er altid risiko for stød ved brug af eldrevne maskiner. Undgå at anvende maskinen i dårligt vejr, og undgå kropskontakt med lynafledere og metalgenstande. Følg altid anvisningerne i brugsanvisningen for at undgå skader.



**ADVARSEL!** Vask ikke maskinen med vand, da vand kan trænge ind i det elektriske system eller motoren og forårsage skade på maskinen eller kortslutning.

- Maskinen skal tilsluttes et stik med jordforbindelse.
- Kontrollér, at netspændingen svarer til den, der står på skiltet, som sidder på maskinen.
- Kontrollér, at ledningen og forlængerledningen er intakte og i god stand. Brug en forlængerledning, der er beregnet til udendørs brug.
- Brug ikke maskinen, hvis ledningen er beskadiget, men indlevér den til reparation hos et autoriseret serviceværksted.
- Brug ikke en forlængerledning, mens den er oprullet, da det kan medføre overophedning.
- Bær aldrig maskinen ved hjælp af ledningen, og træk aldrig stikket ud ved at trække i ledningen.
- Hold alle ledninger og forlængerledninger væk fra vand, olie og skarpe kanter. Pas på, at ledningen ikke bliver klemt i døre, hegn eller lignende. Ellers kan det medføre, at disse genstande bliver strømførende.
- Elværktøjet må ikke udsættes for mere fugt end det, der leveres fra vandsystemet. Udsæt ikke elværktøjet for regn. Vand, som trænger ind i et elværktøj, forøger risikoen for elektrisk stød.
- Sørg for, at ledningen er bag dig, når du bruger maskinen, så ledningen ikke beskadiges.

# SIKKERHEDSINSTRUKTIONER

## Personlig sikkerhed

- Brug personligt beskyttelsesudstyr. Se instruktionerne i afsnittet Personligt beskyttelsesudstyr.
- Brug aldrig maskinen, hvis du er træt, hvis du har drukket alkohol, eller hvis du tager medicin, som kan påvirke dit syn, dit overblik eller din kropskontrol.
- Sørg for at forhindre uønsket start af værktøjet. Sørg for, at kontakten er i FRA-position, før du tilslutter det til strømkilden. At bære elværktøj med fingeren på kontakten eller at sætte strøm til elværktøj med tændt kontakt, er en invitation til ulykker.
- Fjern alle indstillingsnøgler eller tænger, før elværktøjet tændes. En tang eller nøgle, der efterlades på en roterende del af elværktøjet, kan forårsage personskade.
- Lad aldrig andre bruge maskinen, uden at du har sikret dig, at vedkommende har forstået indholdet i brugsanvisningen.
- Vær opmærksom på, at tøj, langt hår og smykker kan blive fanget af de bevægelige dele.
- Hold dig på afstand af borekronen, når motoren er i gang.
- Kontrollér, at der ikke er trukket rørledninger eller elektriske kabler i boreområdet.
- Lad aldrig maskinen være uden opsyn, når motoren er i gang.
- Træk altid stikket ud ved længere afbrydelser i arbejdet.
- Arbejd aldrig alene. Sørg for, at der altid er en anden person i nærheden. Ud over at få hjælp til at montere maskinen kan du også få hjælp, hvis der skulle ske en ulykke.

## Brug og pleje

- Brug aldrig en maskine, som er behæftet med fejl. Følg vedligeholdelses-, kontrol- og serviceinstruktionerne i denne brugsanvisning. Visse vedligeholdelses- og serviceforanstaltninger må kun udføres af erfarne og kvalificerede specialister. Se instruktionerne i afsnittet Vedligeholdelse.
- Kontrol og/eller vedligeholdelse skal udføres med motoren afbrudt og stikket trukket ud af stikkontakten.
- Benyt ikke elværktøjet, hvis kontakten ikke kan slå til og fra. Ethvert stykke elværktøj, som ikke kan styres med kontakten, er farligt og skal repareres.
- Brug aldrig en maskine, der er blevet ændret, så den ikke længere svarer til originalmodellen.
- Overbelast ikke maskinen. Overbelastning kan medføre skader på maskinen.
- Hold værktøjerne skarpe og rene for at kunne arbejde mere sikkert.
- Sørg for, at alle dele er i funktionsdygtig stand, og at alle monterede dele er spændt ordentligt fast.

## Transport og opbevaring

- For at beskytte boremaskinen og boret mod skader, må du ikke opbevare eller transportere boremaskinen med påmonteret borekrone.
- Opbevar boremaskinen et aflåst sted, så den er utilgængelig for børn og uvedkommende.
- Opbevar boremaskinen og stativet tørt og frostfrit.

# SIKKERHEDSINSTRUKTIONER

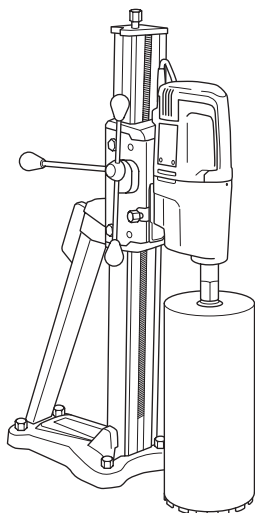
## Generelle arbejdsinstruktioner



**ADVARSEL!** Dette afsnit behandler grundlæggende sikkerhedsregler for arbejde med boremaskinen. Den givne information kan aldrig erstatte den viden, en faguddannet bruger har i form af uddannelse og praktisk erfaring. Hvis du kommer ud for en situation, hvor du er usikker på, hvordan du skal gøre i det videre forløb, skal du spørge en ekspert til råds. Henvend dig til en forhandler, til dit serviceværksted eller til en, der har erfaring med boremaskiner. Undgå at udføre opgaver, som du ikke føler dig tilstrækkeligt kvalificeret til!

- Maskinen har et meget højt drejningsmoment. Dette kræver høj koncentration under arbejdet, da der kan forekomme alvorlig personskade, hvis boret pludselig sidder fast.
- Hold hænderne i god afstand af borespindelen og boret, når maskinen er i gang.
- Hold øje med olielækage eller vandlækage. Hvis der løber olie eller vand ud af lækagehullet på drevhalsens overside, skal tætningerne udskiftes.

## Stativboring



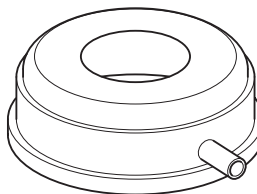
- Maskinen er beregnet til stativmonteret boring.
- Vi anbefaler standen Husqvarna DS 450 til brug med boremotoren.
- Kontrollér, at stativet er godt fastspændt.
- Kontrollér, at boremaskinen er fastgjort ordentligt til stativet.

## Udendørs boring

- Anvend altid forlængerledninger, som er godkendt til udendørs brug.

## Boring i lofter og lignende

- Anvend en vandopsamler for at forhindre, at der trænger vand ind i maskinen. Maskinen skal dækkes med plast eller lignende for at forhindre, at der trænger vand ind i maskinen, men tildæk ikke luftindtag og luftudtag.



**VIGTIGT!** Luftindtaget må ikke dækkes til.



# SIKKERHEDSINSTRUKTIONER

## Maskinens sikkerhedsudstyr



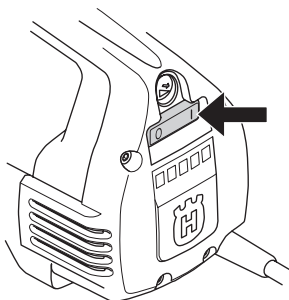
I dette afsnit forklares mere om maskinens sikkerhedsdetaljer, hvilken funktion de har, samt hvordan kontrol og vedligeholdelse skal udføres for at sikre, at de fungerer. Se kapitel Hvad er hvad? for at se, hvor disse detaljer er placeret på maskinen.



**ADVARSEL! Brug aldrig en maskine med defekte sikkerhedsdetaljer.**

**VIGTIGT!** Al service og reparation af maskinen kræver specialuddannelse. Dette gælder særligt maskinens sikkerhedsudstyr. Hvis maskinen ikke klarer nogen af de nedennævnte kontroller, skal du kontakte dit serviceværksted. Ved at købe nogle af vores produkter kan du være sikker på at få en faglig korrekt reparation og service. Hvis maskinen er købt et sted, som ikke er en af vores serviceydende forhandlere, skal du spørge dem efter det nærmeste serviceværksted.

## Kontakt



Kontakten skal bruges for at starte og slukke maskinen.

### Kontrol af kontakt

- Start maskinen ved at slå til-fra kontakten til.
- Slå til-fra-kontakten fra for at stoppe maskinen.
- En defekt kontakt skal udskiftes på et autoriseret serviceværksted.

## Fejlstrømsafbryder

Fejlstrømsafbrydere til beskyttelse i tilfælde af elektriske fejl.

Lysdioden indiker, at fejlstrømsafbryderen er slået til, og at maskinen kan tændes. Hvis lysdioden ikke er tændt, tryk da på knappen NULSTIL (grøn).



### Kontroller fejlstrømsafbryderen

- Tilslut maskinen til stikkontakten. Tryk på knappen NULSTIL (grøn), og den røde lysdiode tændes.



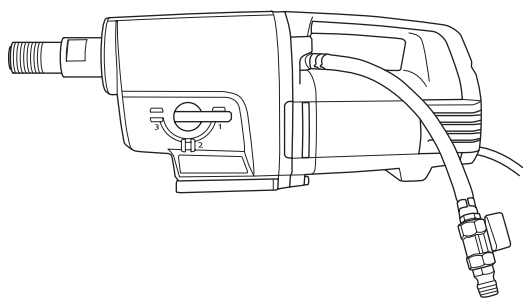
- Start maskinen ved at trykke på kontakten.
- Tryk på knappen TEST (blå).



- Fejlstrømsafbryderen bør slå fra, og maskinen skal slukke øjeblikkeligt. Hvis det ikke er tilfældet, skal du kontakte forhandleren.

# PRÆSENTATION

## DM 330



Vi håber, at du vil blive tilfreds med din maskine, og at den bliver din ledsager i lang tid fremover. Husk, at denne brugsanvisning er et værdifuldt dokument. Ved at følge brugsanvisningen (brug, service, vedligeholdelse osv.) kan du forlænge maskinens levetid væsentligt og endda forøge dens værdi ved videresalg. Hvis du sælger din maskine, skal du huske at overdrage brugsanvisningen til den nye ejer.

Når du køber vores produkter, får du samtidig adgang til professionel hjælp med reparationer og service. Hvis maskinen er købt et sted, som ikke er autoriseret forhandler af vores produkter, skal du spørge dem efter nærmeste serviceværksted.

Husqvarna Construction Products arbejder hele tiden på at forbedre produkternes konstruktion. Husqvarna forbeholder sig derfor ret til at ændre i konstruktionen uden forudgående varsel og uden yderligere forpligtelser.

- DM 330 er et elektrisk standbor, som er beregnet til boring af huller i beton, mursten og forskelligt stenmateriale.
- Boremaskinen er modulopbygget og nem at montere.
- Maskinen er udstyret med en vandtilslutning, som kan roteres 180 grader, når arbejdet kræver det.
- DM 330 har tre hastighedsområder til borestørrelse op til 350 mm i lavhastighedsversionen og 250 mm i højhastighedsversionen.
- Maskinen har en vandkølet gearkasse med en ledning, som går gennem spindelakslen.
- Maskinen er udstyret med LED'er (lysdioder), som indikerer effektydelsen. På den måde kan du altid få maksimal effektydelse uden at beskadige maskinen.

Boremaskinen er udstyret med Softstart™, Smartstart™, Elgard™ og omdrejningstalregulering.

## Softstart™

Softstart™ er en elektronisk strømbegrænser, som giver en blødere start. Den maksimale hastighed opnås cirka tre sekunder efter, at maskinen slås til.

## Smartstart™

Hvis Smartstart™-knappen trykkes ind, reduceres hastigheden. I Smartstart™-funktion har maskinen mindre effekt, indtil knappen trykkes ind igen. Disse funktioner er af stor nytte, når der skal laves et føringshul til boring.

## Elgard™

Elgard™ er en elektronisk overbelastningsbeskyttelse. Den tager højde for faktorer som normeret indgangsspænding og omgivelsestemperatur. På den måde kan du altid få maksimal effektydelse uden at beskadige maskinen.

Hvis motoren bliver overbelastet, får overbelastningsbeskyttelsen motoren til at pulsere. Når belastningen derefter sænkes, vender motoren tilbage til normalt omdrejningstal. Hvis maskinen udsættes for hård belastning, eller hvis boret sidder fast, slår overbelastningsbeskyttelsen strømmen fra. Nulstil maskinen ved at slå den fra og slå den til igen. Hvis boret sidder fast, beskytter den mekaniske glidekobling gearkassen, indtil overbelastningsbeskyttelsen afbryder strømmen.

## Omdrejningstalregulering

Ved hjælp af omdrejningstalreguleringsfunktionen har maskinen et begrænset tomgangsomedrejningstal. Det giver en effektiv køling af maskinen ved tomgang.

## Ergonomi

Bærehåndtaget gør det let at bære/transportere maskinen og er en hjælp ved montering på standen.

# START OG STOP

## Før start



**ADVARSEL!** Inden start skal du være opmærksom på følgende:

Maskinen skal tilsluttes et stik med jordforbindelse.

Kontrollér, at netspændingen svarer til den, der står på skiltet, som sidder på maskinen.

Sørg for, at du står stabilt. Sørg for, at ingen uvedkommende opholder sig inden for arbejdsområdet.

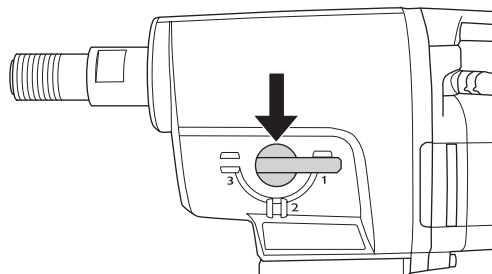
Kontrollér:

- At kontakten er intakt. Hvis den ikke er det, skal den udskiftes af en autoriseret installatør.
- Luftkøleventilerne må ikke blokeres.
- At maskinen og dens udstyr er korrekt monteret.
- Standen er forsvarligt fastgjort, og boret er monteret korrekt på standen.
- At boret sidder ordentligt fast.
- At vandkølingen er sluttet til maskinen. Anvend en egnet borekrone afhængigt af, om det drejer sig om vand- eller tørboring. Henvend dig til en forhandler, til dit serviceværksted eller til en, der har erfaring med boremaskiner, hvis du er i tvivl.
- Sørg for at forhindre uønsket start af værktøjet. Sørg for, at kontakten er i FRA-position, før du tilslutter det til strømkilden.

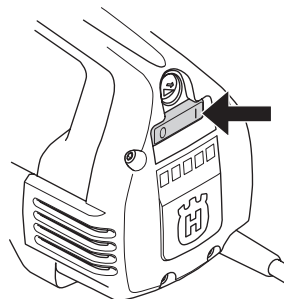
## Start

**VIGTIGT!** Gearskifte må kun foretages, når maskinen er slukket. Ellers er der risiko for skade på gearkassen.

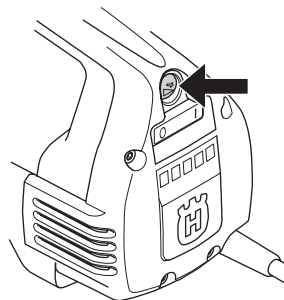
- 1 Indstil arbejdsomdrejningstallet ved at dreje på borespindelen og samtidig føre gearskifteren til den ønskede position.



- 2 Slå vandkølingen til.
- 3 Start maskinen ved at slå til-fra kontakten til.



Tryk også Smartstart™-knappen ind, hvis du ønsker at reducere omdrejningstallet.



## Stop



**ADVARSEL!** Borekronen fortsætter med at rotere et stykke tid efter, at motoren er standset.

Stop ikke borekronen med hænderne, da det kan medføre personskade.

Slå til-fra-kontakten fra for at stoppe maskinen.

## Køling

Kør maskinen uden belastning i nogle minutter for at køle motoren.

# VEDLIGEHOELSE

## Generelt



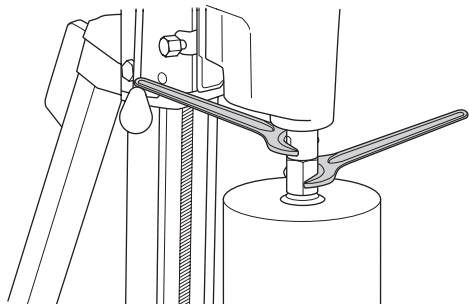
**VIGTIGT!** Kontrol og/eller vedligeholdelse skal udføres med motoren afbrudt og stikket trukket ud af stikkontakten.

Levetiden for maskinen forlænges væsentligt, hvis den anvendes, plejes og vedligeholdes korrekt.

## Udskiftning af bor



- 1 Træk stikket ud af stikkontakten.
- 2 Du skal bruge følgende:
  - Det nye bor.
  - Åbne nøgler, 24 mm og 32 mm.
  - Vandfast fedt.
- 3 Fjern det gamle bor ved hjælp af fastnøglerne.
- 4 Smør vandfast fedt på det nye bors gevind.
- 5 Monter boret ved hjælp af fastnøglerne.

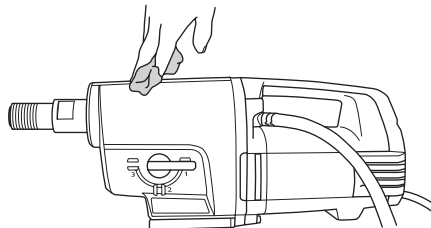


Kontrollér, at det nye bor sidder ordentligt fast, før maskinen startes.

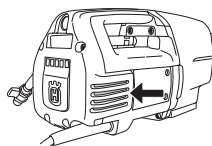
## Rengøring



- Hold maskinen og boret rene, så borearbejdet kan foregå sikkert.



- Hold håndtaget tørt og rent for fedt og olie.
- For at maskinen altid kan opnå tilstrækkelig køling skal køleluftåbningerne holdes frie og rene.



- Anvend trykluft for at rengøre motoren med jævne mellemrum. Fjern inspektionsdækslet, og rengør det.

## Strømforsyning



**ADVARSEL!** Anvend aldrig beskadigede kabler, da de kan forårsage alvorlig personskade med døden til følge.

Kontrollér, at ledningen og forlængerledningen er intakte og i god stand. Brug ikke maskinen, hvis ledningen er beskadiget, men indlevér den til reparation hos et autoriseret serviceværksted.

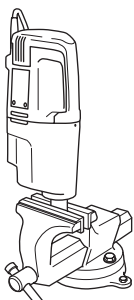
## Skift af gearolie



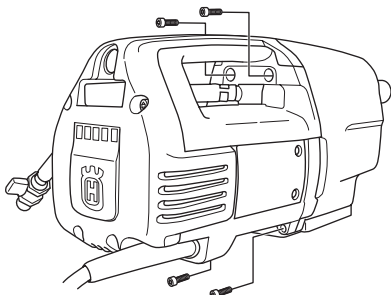
Kontakt din forhandler for at få den rette olie.

Olien i gearkassen skal skiftes for hver 400 driftstimer. Gør som følger:

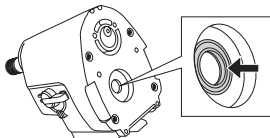
- 1 Du skal bruge følgende:
  - Ny olie, STATOIL SYNTOL 75W-90 eller anden lignende transmissionsolie.
  - En beholder til at opsamle den gamle olie i.
- 2 Fastgør maskinen i en skruestik eller lignende med borespindelen nedad.



- 3 Skru de fire skruer ud, som holder motor- og gearkassemodulerne sammen.



- 4 Skil forsigtigt maskinen ad.
- 5 Kom gearkasseolien i beholderen.
- 6 Kontakt din forhandler efter behov for at få rengjort gearkassen.
- 7 Hæld ny olie i gearkassen, ca. 0,5 liter.



- 8 Kontroller, at tætningslæben på den radiale tætning er intakt.
- 9 Saml maskinen igen, og skru de fire skruer i. Vær forsigtig med ikke at beskadige radialtætningen ved samling.

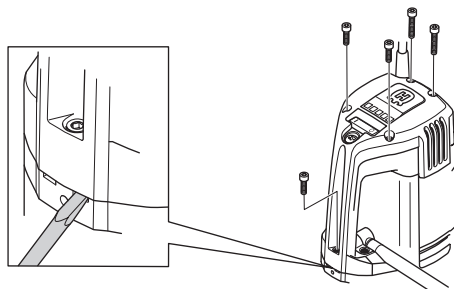
## Udskiftning af kulbørster



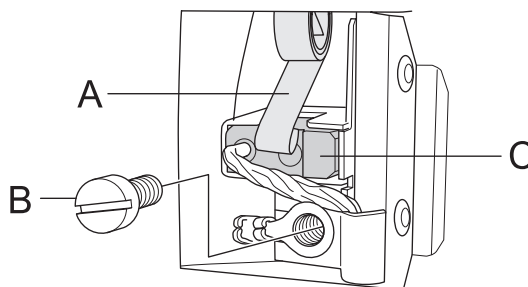
Kulbørsterne skal fjernes og kontrolleres regelmæssigt. Hver uge, hvis maskinen anvendes dagligt, eller med længere interval, hvis maskinen anvendes sjældnere. Slidoverfladen skal være jævn og uden skader.

Begge kulbørster skal udskiftes på samme tid, men en ad gangen. Gør som følger:

- 1 Fjern inspektionsdækslets 5 skruer. Brug en mejsel i bremsesporene for lettere at fjerne inspektionsdækslet.



- 2 Løft børsteholderfjederen til siden (A).

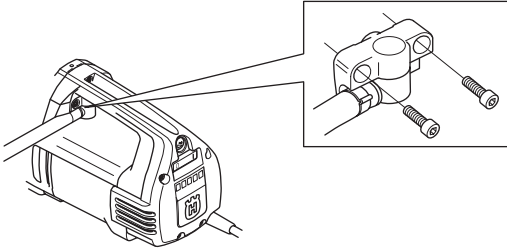


- 3 Løsn skruen (B).
- 4 Træk kulbørstetilslutningen ud.
- 5 Træk kulbørsten ud af holderen (C).
- 6 Rengør børsteholderen med trykluft eller en børste. Skift børsten, hvis den er slidt.
- 7 Monter den nye kulbørste. Sørg for, at siden med kobberledningen vender mod gearkassen, og at kulbørsten glider let i børsteholderen. Hvis kulbørsten monteres i forkert retning, kan den sætte sig fast.
- 8 Sæt børsteholderfjederen på plads.
- 9 Før kulbørstetilslutningen ind under skruen.
- 10 Gentag proceduren for den anden kulbørste.
- 11 Før inspektionsdækslet over i håndtagets spor. Start med skruen helt nede i bunden af håndtaget og skru inspektionsdækslets fem skruer af.
- 12 Lad maskinen køre i tomgang i ti minutter for at køre de nye kulbørster til.

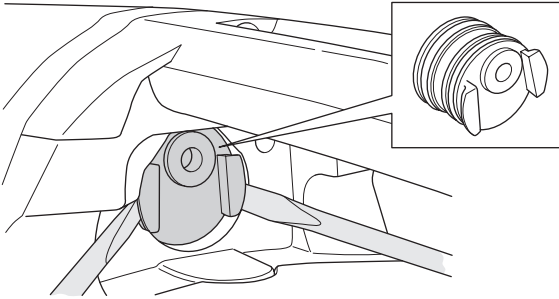
## Udskiftning af tætningsholderen

Hvis der kommer olie eller vand ud af lækhullet, skal tætningsholderen udskiftes.

- 1 Løsn de to skruer til vandmodulet.



- 2 Brug to skruetrækkere med flad kærnv til forsigtigt at vippe tætningsholderen op.
- 3 Skub forsigtigt den nye tætningsholder ind og skru vandmodulet på igen.



## Dagligt eftersyn



- 1 Kontrollér, at skruer og møtrikker er spændte.
- 2 Kontrollér, at kontaktenheden fungerer sikkert.
- 3 Rengør maskinen udvendigt.
- 4 Kontrollér og rengør køleluftåbningerne.
- 5 Kontrollér, at ledningen og forlængerledningen er intakte og i god stand.

## Reparationer

Vigtigt Alle former for reparationer må kun udføres af en autoriseret reparatør. Dette skal sikre, at operatørerne ikke udsættes for store risici.

---

# TEKNISKE DATA

---

## DM 330

Elmotor	Enfasnet
Mærkespænding, V	230/120

## Mærkeeffekt, W

230V	2700W
120V	2400W

## Mærkestrøm, A

230V	13A
120V	20A

Vægt, kg	13
----------	----

## Støjemissioner

Lydeffektniveau, målt EN 12348:2000, dB(A)	105
--	-----

## Lydniveauer

Lydtrykniveau ved brugerens øre, målt i henhold til EN 12348:2000, dB(A)	98
--	----

## Maks. diameter på borekrone, mm/tommer

Low speed	350/14
High speed	250/10

Spindelgevind	G 1 1/4"
Vandtilslutning	G 1/4'

## Low speed

Gear	Borehastighed med belastning, o/min	Borehastighed uden belastning, o/min	Anbefalet borstørrelse, mm	Anbefalet borstørrelse, tommer
1	250	310	200-350	8-14
2	550	690	100-200	4-8
3	950	1190	50-100	2-4

## High speed

Gear	Borehastighed med belastning, o/min	Borehastighed uden belastning, o/min	Anbefalet borstørrelse, mm	Anbefalet borstørrelse, tommer
1	360	450	150-250	6-10
2	800	1000	75-150	3-6
3	1380	1730	25-75	1-3

---

# TEKNISKE DATA

---

## EF-overensstemmelseserklæring

### (Gælder kun Europa)

**Husqvarna Construction Products**, SE-433 81 Göteborg, Sverige, tlf.: +46-31-949000, erklærer hermed, at boremaskinen **Husqvarna DM 330** fra 2008 årgangsserienummer og fremad (året er angivet i klartekst på typeskiltet plus et efterfølgende serienummer) opfylder forskrifterne i RÅDETS DIREKTIV:

- af den 22. juni 1998 "angående maskiner" **98/37/EF**, bilag IIA.
- af den 15. december 2004 "angående elektromagnetisk kompatibilitet" **2004/108/EØF**.
- af den 12. december 2006 "om elektrisk materiel" **2006/95/EC**.

Følgende standarder er opfyldt: SS-EN ISO 12100:2003, EN 55014-1:2000/A1/A2, EN 55014-2:1997/A1, EN 61000-3-2:2000/A2, EN 61000-3-3:1995/A1/A2, EN 12348:2000.

Den leverede boremaskine er i overensstemmelse med det produkt, der er godkendt i henhold til EF-typegodkendelsen.

Göteborg 3. april 2008



Ulf Petersson, udviklingschef





[www.husqvarnacp.com](http://www.husqvarnacp.com)

1151161-10

2008-06-24

